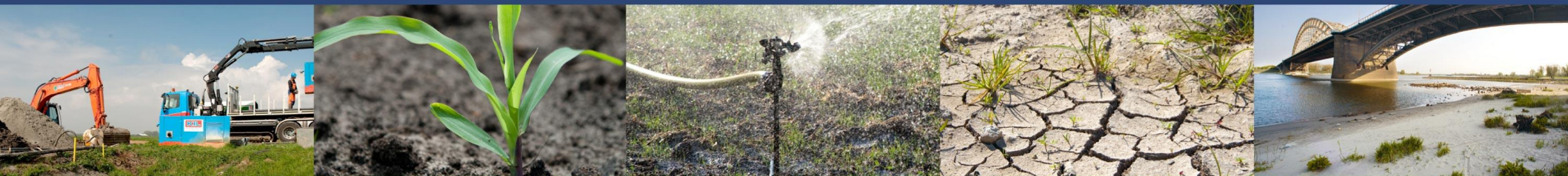


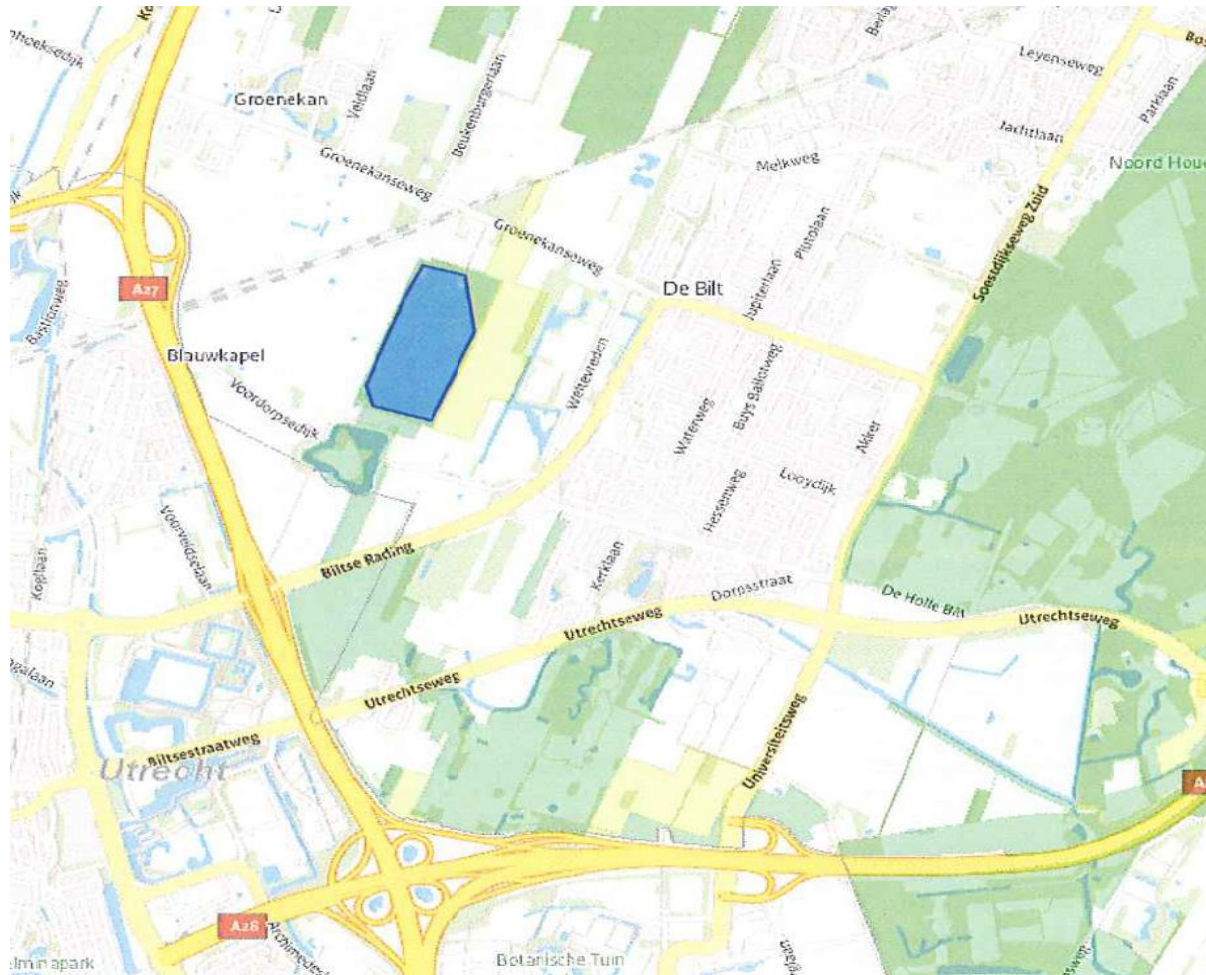
**BODEM**  
breed *symposium*  
voor bodem, ondergrond en watersysteem

# Van Stinkgat tot natuurgebied

Hoe nuttig kan het zijn



## Ligging Hooge Kampse Plas (HKP)



## Eindbeeld inrichting HKP



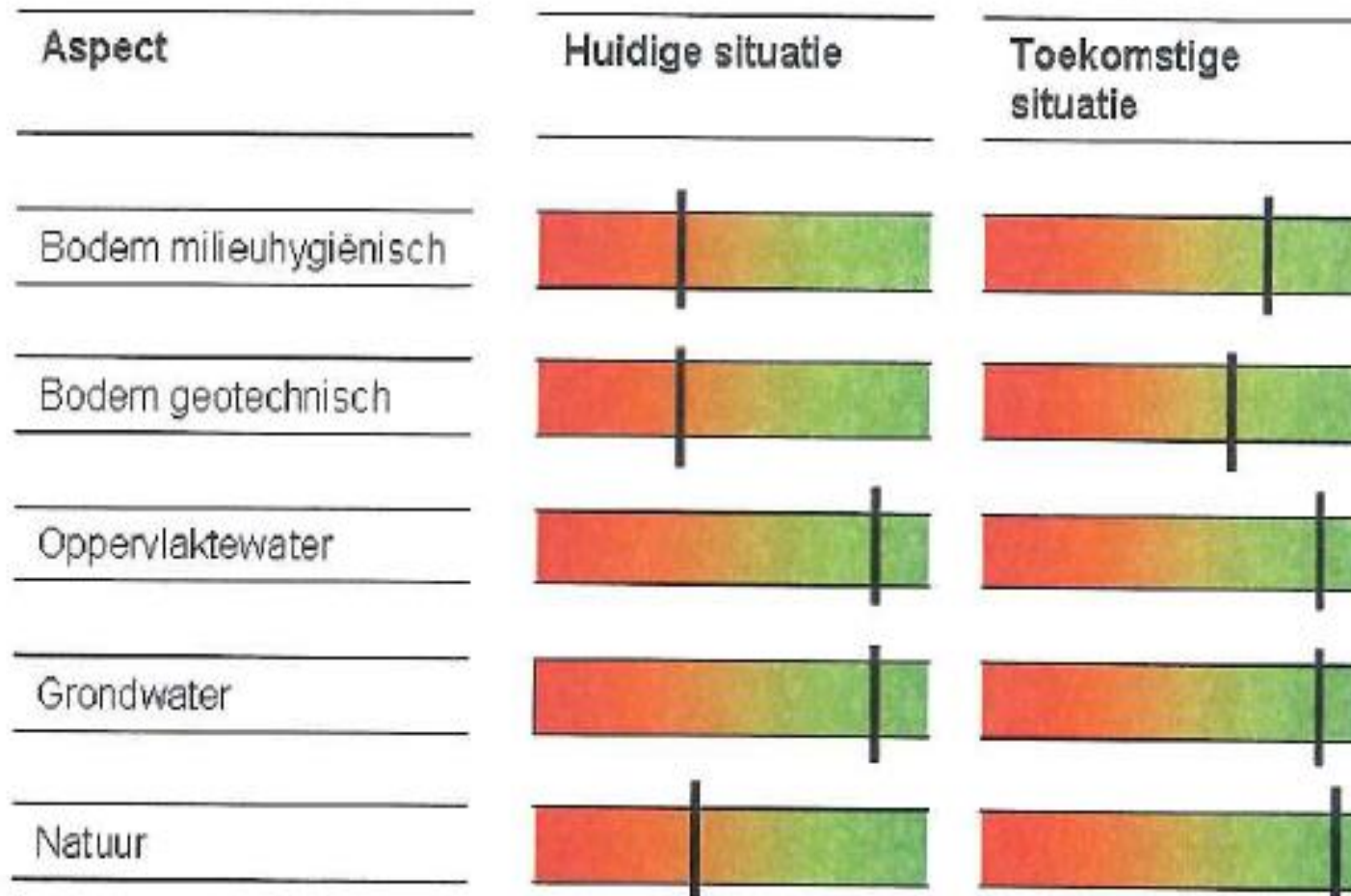
## Doelen

- **Natuurontwikkeling**
  - Overjarig rietmoeras met waterriet
  - Ondiep water voor paaien van vissen; dieptesprong
  - Slikkige eilanden voor fourageren van (weide)vogels
  - Behoud en versterken van leefgebied van de das
- **Landschappelijk doel**
  - Versterken van de landschappelijke structuur
- **Recreatieve doelen**
  - Verbeteren van de natuurinformatie
  - Vergroten van de belevingswaarde
- **Maatschappelijk doel**
  - Afdekken en daardoor vastleggen van de vervuiling in de plas
  - Duurzaam benutten van grondstromen

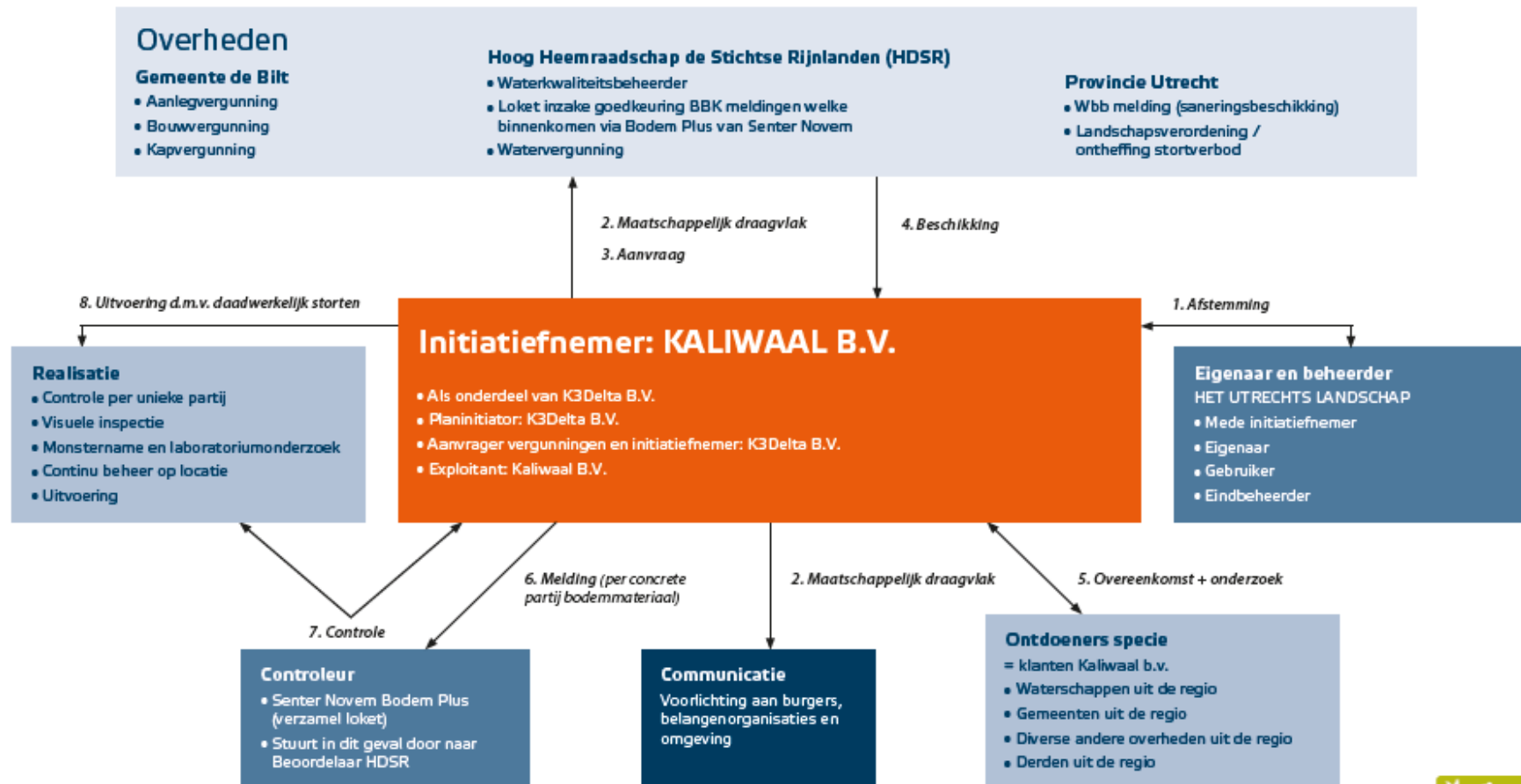
## Onderzoeken

- Geluidsbelasting
- Bodemonderzoek
- Geohydrologische situatie en waterbalans
- Effecten op de oppervlaktewaterkwaliteit
- Saneringsplan
- Natuurtoets
- Uitvoeringsplan verondieping
- Verkeerstudie
- Samenvatting van de milieueffecten

## Conclusie uit alle rapportages



## Processchema Hooge Kampse Plas



## Lopende de klus

- Open en transparant werken (kopje koffie in de keet)
- Media aandacht
- Overlast transportbewegingen beperken
- **Stortkoker** (vertroebeling beperken en gunstig voor doorzicht duikvogels en vissen en gunstig voor waterplanten)
- Voortgang en tijdelijke natuur beheersen
- Controle op kwaliteit
- Voedselrijkdom monitoren



## Klankbordgroep



### **Samenstelling**

- Vogelwerkgroep
- Dorpsraad
- Stichting Briguda
- Gemeente De Bilt
- Groenekans Landschap
- Milieuzorg Zeist e.o. / IVN
- K3 Delta
- Utrechts Landschap

## Tussentijdse mijlpaal bij Hooge Kampse Plas

door Henk van de Bunt

In mei 2010 is K3Delta in samenwerking met het Utrechts Landschap gestart met de verondieping en herinrichting van de Hooge Kampse Plas in Groenekan. Het project verbindt ecologische, recreatieve en maatschappelijke doelen met elkaar.

Een tussentijdse mijlpaal was aanleiding tot een feestelijk ontmoetingsmoment in een uniek gebied.

De driehoek van duurzame doelen maakt dit project uniek. K3Delta dekt de vervuilde sliblaag af, maakt de plas ondieper en legt enkele eilandjes aan. Na realisatie is de Hooge Kampse Plas een schitterende locatie voor mens en natuur. Onlangs is een deelgebied van het project opgevuuld en van een leeflaag voorzien. Het betreft een gebied van 3 hectare met

een strook van 250 meter natuurvriendelijke oever. Nadat het riet is aangeplant zal het gebied weer onder water worden gezet.

### Locatie

Deze tussentijdse mijlpaal was reden voor een gepaste viering. Het Utrechts Landschap en uitvoerder K3Delta had dan ook veel betrok-

kenen op vrijdag 10 oktober op de uitvoeringslocatie aan het Hooge Kampse Pad in Groenekan uitgenodigd. Er waren naast een welkomstwoord door K3Delta korte toespraken van Hoogheemraadschap De Stichtse Rijnlanden, Gemeente De Bilt, Het Utrechts Landschap en de begeleidende Klankbordgroep.



In de Hoogekampseplas zijn tijdelijke dan waterhuishouding te reguleren.

### Klankbordgroep

Sinds januari 2010 komt de Klankbordgroep Hooge Kampse Plas tweemaal per jaar bij elkaar. Deze groep volgt het proces van de verondieping van de Hooge Kampse Plas. De bijzondere natuurwaarden van de Hooge Kampse Plas worden nauwlettend in de gaten gehouden.

De project samenstellers verlieten elkaar van vragend ga: De flora wordt voortoe zijn en voor het i



Er was een luisterend oor voor de toespraken bij o.a. Saskia van Doekum, Wim van Schaik, Hans Mieras, Hans Hoogerwerf en Arie-Jan Ditewig.

## Voortgang project Hooge Kampse Plas

Het Utrechts Landschap heeft als eigenaar van de Hooge Kampse Plas opdracht gegeven deze voormalige zandafgraving en stortplaats om te vormen tot een prachtige omgeving voor natuur en recreatie. Het werk wordt door K3 Delta (specialist op het gebied van landschapsontwikkeling) uitgevoerd in nauwe samenwerking met de klankbordgroep, bestaande uit Stichting Brigida, Dorpsraad Groenekan, Stichting Milieuzorg Zeist e.o., IVN, Vogelwacht Utrecht, en Groenekans Landschap.

Wim Vermeule is projectleider bij K3 Delta en vertelt bij de halfjaarlijkse tussenrapportage: 'In de jaren '70 is in de Hooge Kampse Plas bedrijfsafval I gestort en is er baggerspecie uit het Amsterdam-Rijnkanaal in de plas gepompt. In combinatie met de steile oevers, leverde deze situatie nauwelijks waarde voor de natuur op. Om de ecologische waarde van de plas te verhogen is dit zogenaamde verondiepingproject gestart, waarbij

ter. Deze dieptesprong is een extra waarborg, zodat de plas ook in de toekomst helder blijft'.

### Fasering en voortgang

De verondieping wordt gefaseerd uitgevoerd. In de eerste week van juli werd een deel van de plas, dat ondieper wordt, afgedamd en leeggepompt om de afwerking op de juiste hoogte en met de juiste grond mogelijk te maken. Door professionele vissers is het leeg

Op deze wijze zal het project in fases worden gerealiseerd.

### Fietspad

Vanaf de start in mei 2010 is er bijna 550.000 m3 grond en waterbodden in de plas aangebracht. Voor de inrichting van het Noordelijk deel van de plas (fase 1) is nog circa 50.000 m3 nodig, die naar verwachting in 2013 zal worden aangevoerd. Daarna zal het Noordelijk deel volgens het ontwerp worden

## Voortgang project Hooge Kampse Plas

De Hooge Kampse Plas is in eigendom van Stichting Het Utrechts Landschap en wordt door K3Delta op een ecologisch gewenste manier ingericht. In dit initiatief wordt nauw samengewerkt met de klankbordgroep, die naast de initiatiefnemers K3Delta en Stichting het Utrechts Landschap, bestaat uit Stichting Brigida, Dorpsraad Groenekan, Stichting Milieuzorg Zeist e.o., IVN, Vogelwacht Utrecht, en Groenekans Landschap.



staat en het fietspad kan worden behouden. Als het huidige tempo wordt vastgehouden, dat afhankelijk is van de vrijkomende hoeveelheden grond en baggerspecie in de omgeving, zou het project in 2015 conform totaalplan (fase 1 en 2) kunnen worden afgerond. Door een gedegen voorbereiding, zorgvuldige uitvoering en goede samenwerking met de klankbordgroep, verloopt het project in harmonie met de omgeving.

### Vogels

Afgelopen najaar is de ijsvogel regelmatig waargenomen en wordt de plas weer bezocht door diverse soorten watervogels. In vergelijking met eerdere jaren is het aantal futen, krakeenden en kuifeenden relatief groot, terwijl smient en tafeleend juist minder talrijk aanwezig zijn. Door de werkzaamheden wordt het noordelijk deel van de plas momenteel minder door watervogels benut. Opmerkelijk is wel dat veel eendensorten nu op korte afstand van het fietspad rust zoeken (met name bij harde zuid-/westelike

als het water worden gebruikt. Voor de grauwe gans vormt de plas een belangrijke uitwijplel als in de aanliggende Voorveldspolder menselijke activiteiten plaatsvinden. De plas wordt door deze ganzensoort ook 's nachts als slaapplek gebruikt. Terwijl de afgelopen winters noordelijk eendensorten als brilduiker, not en grote zaagbek vaak al vana oktober/november aanwezig waren, zijn deze soorten evenals de zeldzamere roerdomp en klein zwaan dit najaar nog vrijwel niet gesignaleerd. De afwezigheid van deze soorten kan worden verklaard door het tot dusver ontbreken van winterse weersomstandigheden in noordwest Europa.

### Overige Flora & Fauna

Door ecologen van Stichting Het Utrechts Landschap wordt nauw gezet gevolgd of bij de uitvoering van de werkzaamheden de belangen van flora & fauna worden gerespecteerd. Hierbij wordt oel dankbaar gebruik gemaakt van de vele waarnemingen die door, vaak zeer deskundige, vogelliefheb-



Door professionele vissers is het leeg gepompte deel leeg gevist en werden wel 100 grote vissen (zoals paling en schubkarper) terug gezet in het diepe deel.

## Hoeveelheden aangevoerde grond en specie

· 2010	85.000	m <sup>3</sup>
· 2011	270.000	m <sup>3</sup>
· 2012	140.000	m <sup>3</sup>
· 2013	180.000	m <sup>3</sup>
· 2014	50.000	m <sup>3</sup>
<b>TOTAAL</b>	<b>725.000</b>	<b>m<sup>3</sup></b>

## Eerste fase gerealiseerd

